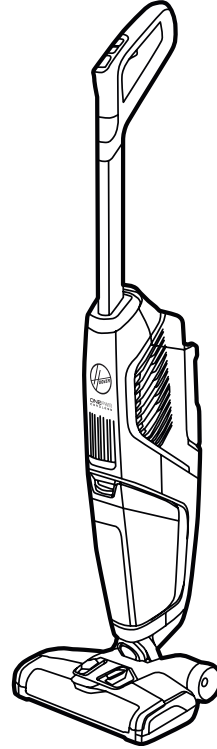


USER MANUAL

FLOORMATE JET HARD FLOOR AND RUG CLEANER



© 2019 TECHTRONIC PRODUCT DEVELOPMENT LIMITED
ALL RIGHTS RESERVED.
수입원 : 테크트로닉인더스트리즈코리아
고객센터 : 1644 - 2096

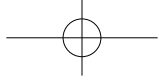
สารบัญ

- การเริ่มต้นและติดตั้งการใช้งาน..... 1
- การใช้งานอย่างปลอดภัย..... 2-4
- การประกอบอุปกรณ์..... 5
- การทำงานของอุปกรณ์..... 5
- การดูแลรักษาอุปกรณ์..... 6
- อุปกรณ์เสริมอื่น ๆ..... 7
- การรับประกันสินค้า..... 7
- ภาพประกอบคู่มือ..... 8-9



IMPORTANT:

READ CAREFULLY BEFORE
ASSEMBLY AND USE.

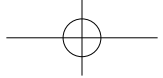


Welcome to the

ONE
PWR
S Y S T E M

สะดวกยาวนาน รวดเร็ว ใช้งานง่าย
ด้วยการทำงานแบบไร้สาย





สะอาดยาวนาน รวดเร็ว ใช้งานง่าย ด้วยการทำงานแบบไร้สาย

เมื่อใช้งานเครื่องใช้ไฟฟ้าควรปฏิบัติตาม ข้อควรระวังด้านการใช้งานอย่างเคร่งครัด

โปรดอ่านคำแนะนำด้านการใช้งานทั้งหมดก่อนเริ่มใช้งาน ผลิตภัณฑ์นี้มีไว้สำหรับใช้ในครัวเรือนเท่านั้น หากใช้การรับประกันในเชิงพาณิชย์ การรับประกันจะถือเป็นโมฆะ

คำเตือน: เพื่อลดความเสี่ยงจากไฟไหม้ ไฟฟ้าช็อต ความเสียหายหรือการบาดเจ็บ

- ประกอบอุปกรณ์อย่างถูกต้องก่อนที่จะใช้งาน
- ห้ามเก็บ ชาร์จแบตเตอรี่ภายนอกอาคารหรือบนพื้นผิวที่เปียก
- ห้ามเชื่อมต่อปลั๊ก ใช้ทำความสะอาดบนพรมหรือพื้นผิวที่แข็งเพื่อทำความสะอาดเท่านั้น
- ไม่อนุญาตให้ใช้อุปกรณ์เป็นของเล่น เด็กอายุต่ำกว่า 12 ปี ไม่ควรใช้งาน หากใช้งานอุปกรณ์ใกล้กับเด็กควรใช้งานอย่างระมัดระวังเพื่อหลีกเลี่ยงการบาดเจ็บหรือความเสียหาย นำเด็กออกจากอุปกรณ์และไม่อนุญาตให้เด็กนำนิ้วเข้าใกล้อุปกรณ์ระหว่างอุปกรณ์กำลังทำงานอยู่
- ใช้อุปกรณ์ตามที่อธิบายไว้ในคู่มือนี้เท่านั้น ควรใช้ชิ้นส่วนและอุปกรณ์เสริมที่แนะนำโดย Hoover® เท่านั้น
- ห้ามใช้อุปกรณ์ชาร์จกับสายไฟหรือปลั๊กที่ชำรุด หากอุปกรณ์หรือแท่นชาร์จไม่สามารถใช้งานได้เนื่องจากวางทิ้งไว้เป็นเวลานานหรือโดนน้ำ กรุณาติดต่อฝ่ายบริการลูกค้า
- ห้ามดึงหรือถือแท่นชาร์จด้วยสายไฟ ควรเก็บสายไฟของอุปกรณ์ให้เรียบร้อย ห้ามวางอุปกรณ์กับสายไฟ และควรวางสายไฟให้ห่างจากพื้นผิวที่มีความร้อน
- ห้ามถอดปลั๊กแท่นชาร์จโดยดึงที่สายไฟ ควรถอดปลั๊กโดยการจับที่หัวจับ
- ห้ามจับแท่นชาร์จหรือสายชาร์จของอุปกรณ์ด้วยมือที่เปียก
- ห้ามวางวัตถุใดๆ ขวางการใช้งานอุปกรณ์ ห้ามใช้อุปกรณ์หากมีสิ่งกีดขวาง เช่น ฝุ่นที่มีขนาดใหญ่ ผ้า สำลี เส้นผม และอื่น ๆ ที่ลดการไหลของแรงดันอากาศภายในอุปกรณ์
- ไม่ควรนำผม เสื้อผ้า หรือส่วนอื่นๆ ของร่างกายเข้าใกล้อุปกรณ์ที่กำลังทำงานอยู่
- ปิดการควบคุมทั้งหมดก่อนที่จะถอดแบตเตอรี่ออกจากอุปกรณ์
- ห้ามใช้อุปกรณ์เพื่อดูดทำความสะอาดของเหลว หรือสิ่งที่สามารถติดไฟได้ เช่น น้ำมันเบนซิน ทราย หรือไม้
- ห้ามหยิบสิ่งของที่มีการเผาไหม้ เช่น บุหรี่ ไม้ขีดไฟ หรือถ่าน
- ห้ามใช้อุปกรณ์โดยปราศจากตัวกรองและถังเก็บฝุ่นภายในอุปกรณ์
- ห้ามใช้อุปกรณ์ทำความสะอาดพื้นที่ที่มีกระแสไฟฟ้ารั่วอยู่



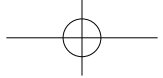
คำเตือน



เพื่อป้องกันความเสี่ยงที่อาจเกิดจากไฟไหม้ ความเสียหายต่อทรัพย์สิน และการบาดเจ็บ ไม่ควรนำแบตเตอรี่ของอุปกรณ์และตัวอุปกรณ์เข้าใกล้ น้ำ หรือสารอื่นๆ ที่อาจก่อความเสียหายได้ โดยเฉพาะฟลูออไรด์ที่มีฤทธิ์กัดกร่อนหรือสารที่นำไฟฟ้าของเหลวที่มีฤทธิ์กัดกร่อนหรือนำไฟฟ้า เช่น น้ำเกลือ คลอรีน สารเคมีบางชนิด และผลิตภัณฑ์ที่มีส่วนผสมของสารฟอกขาว อาจทำให้เกิดไฟฟ้าลัดวงจรภายในแบตเตอรี่ได้ หากแบตเตอรี่ของอุปกรณ์สัมผัสกับของเหลวที่มีฤทธิ์กัดกร่อนหรือนำไฟฟ้า ห้ามใช้หรือชาร์จแบตเตอรี่และทำตามขั้นตอนต่อไปนี้ทันที:

- สวมใส่อุปกรณ์ป้องกันภัยส่วนบุคคล เช่น อุปกรณ์ป้องกันดวงตา และถุงมือยาง
- วางแบตเตอรี่ที่ถูกสัมผัสแล้วลงในถังขนาดใหญ่ เช่น ถังขนาด 5 แกลลอนและเติมน้ำสะอาดลงไปในถัง
- วางถังน้ำไว้ในที่กลางแจ้ง แนะนำให้วางห่างจากเด็ก สัตว์เลี้ยง โรงจอดรถ รวมไปถึงวัสดุติดไฟง่าย / ไวไฟ
- ทิ้งแบตเตอรี่ไว้ในถังที่เต็มไปด้วยน้ำสะอาด จากนั้นติดต่อฝ่ายบริการลูกค้าเพื่อขอคำแนะนำสำหรับการทิ้งแบตเตอรี่ที่ถูกสัมผัสโดยวัตถุไวไฟอย่างถูกต้องและเหมาะสม

- หากอุปกรณ์ภายในเกิดความเสียหาย ควรใช้อุปกรณ์เสริมของ Hoover® เท่านั้น สามารถดูรายละเอียดเพิ่มเติมได้ที่ส่วนการทำความสะอาดที่ระบุไว้ในคู่มือนี้เนื่องจากอันตรายอาจเกิดขึ้นเมื่อใช้อุปกรณ์เสริมจากแหล่งอื่น
- คุณสามารถป้องกันการดำเนินงานผิดพลาดโดยตรวจสอบให้แน่ใจว่าอุปกรณ์ปิดอยู่ก่อนการเชื่อมต่อกับแบตเตอรี่ระหว่างยกถืออุปกรณ์ การใช้งานอุปกรณ์ระหว่างเสียปลั๊กอยู่อาจทำให้เกิดอุบัติเหตุได้
- ถอดแบตเตอรี่ออกจากอุปกรณ์ก่อนทำการปรับเปลี่ยน ถอดชิ้นส่วน หรือจัดเก็บ มาตรการความปลอดภัยเชิงป้องกันดังกล่าวจะช่วยลดความเสี่ยงในการทำงานของอุปกรณ์โดยไม่ตั้งใจ
- ชาร์จอุปกรณ์กับแท่นชาร์จที่จัดทำโดยผู้ผลิตเท่านั้น แท่นชาร์จที่เหมาะสมสำหรับแบตเตอรี่ชนิดอื่นอาจทำให้เกิดการบาดเจ็บหรือไฟไหม้เมื่อใช้กับแบตเตอรี่ชนิดที่ไม่เหมาะสม ห้ามใช้อุปกรณ์ชาร์จนอกอาคาร
- ใช้งานอุปกรณ์และแบตเตอรี่ที่กำหนดไว้เท่านั้น การใช้แบตเตอรี่ชนิดอื่นอาจทำให้ได้รับบาดเจ็บและไฟไหม้



คำแนะนำด้านความปลอดภัย ที่สำคัญเพื่อช่วยให้ใช้งานได้อย่างปลอดภัย

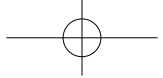
- เมื่อไม่ได้ใช้งานแบตเตอรี่ให้เก็บรักษาให้ห่างจากวัตถุที่เป็นโลหะอื่น ๆ เช่น คลิปหนีบกระดาษ เหรียญ ฤกษ์แปะ ตะปู หรือวัตถุโลหะขนาดเล็กชนิดอื่น ๆ ที่สามารถทำการเชื่อมต่อจากขั้วหนึ่งไปยังอีกขั้วหนึ่งได้ การลัดวงจรขั้วแบตเตอรี่อาจทำให้เกิดการไหม้ได้
- การใช้งานที่ไม่เหมาะสมอาจทำให้มีของเหลวไหลจากอุปกรณ์ ผู้ใช้งานควรหลีกเลี่ยงการสัมผัส หรือหากมีการสัมผัสโดยบังเอิญให้ล้างด้วยน้ำสะอาด หากของเหลวเข้าตาให้รีบไปพบแพทย์ ของเหลวที่ออกจากแบตเตอรี่อาจทำให้เกิดการระคายเคืองหรือไหม้ได้
- ห้ามใช้แบตเตอรี่หรืออุปกรณ์ที่เสียหายหรือดัดแปลงเนื่องจากอาจส่งผลให้เกิดเพลิงไหม้ การระเบิด หรือความเสียหายต่อารบาดเจ็บ
- ห้ามให้แบตเตอรี่หรืออุปกรณ์ถูกไฟหรืออุณหภูมิสูงเกินไป การสัมผัสกับไฟหรืออุณหภูมิสูงกว่า 130° C อาจทำให้เกิดการระเบิด
- กรุณาทำตามคำแนะนำสำหรับการชาร์จและห้ามชาร์จแบตเตอรี่หรืออุปกรณ์ในพื้นที่ที่มีอุณหภูมิสูงตามที่ระบุไว้ในคำแนะนำเนื่องจากอาจทำให้แบตเตอรี่เสียหายและเพิ่มความเสี่ยงต่อการเกิดไฟไหม้
- ห้ามชาร์จแบตเตอรี่ในที่ชื้นหรือเปียก ห้ามจัดเก็บหรือชาร์จแบตเตอรี่และอุปกรณ์ในสถานที่ที่มีอุณหภูมิน้อยกว่า 5 °C หรือมากกว่า 38 °C และห้ามเก็บอุปกรณ์ไว้ในภายในยานพาหนะ
- ผลิตภัณฑ์นี้ไม่มีชิ้นส่วนที่สามารถซ่อมได้
- ห้ามดัดแปลงหรือซ่อมแซมอุปกรณ์และแบตเตอรี่นอกเหนือจากคำแนะนำที่ระบุไว้ในคู่มือการใช้งานและดูแลรักษา
- น้ำจะหยดลงจากแปรงและด้านข้างของอุปกรณ์หลังการใช้งานและอาจทำให้เกิดให้อ่างน้ำ เพื่อหลีกเลี่ยงความเสียหายต่อพื้นลามิเนตและเพื่อหลีกเลี่ยงอันตรายจากการลื่นระหว่างการใช้งาน (a) ห้ามวางอุปกรณ์ทิ้งไว้บนพื้นผิวไม้และพื้นลามิเนตเป็นระยะเวลานานและ (b) จัดเก็บอุปกรณ์ให้ถูกต้อง
- ห้ามเผาแท่นชาร์จแบตเตอรี่หรืออุปกรณ์แม้ว่าจะได้รับความเสียหายอย่างรุนแรง แบตเตอรี่สามารถระเบิดได้หากเกิดการเผาไหม้
- ถอดแบตเตอรี่ออกเมื่อไม่ได้ใช้งานและหลังการใช้งาน
- ใช้แบตเตอรี่ที่สามารถใช้ได้กับแท่นชาร์จเท่านั้น สำหรับใช้งานกับกับแบตเตอรี่ลิเทียมไอออน (Lithium Ion) สามารถดูได้ที่หน้า 8 เพื่อตรวจสอบการทำงานร่วมกันของแบตเตอรี่และอุปกรณ์ชาร์จ
- อุปกรณ์ชาร์จสามารถใช้สำหรับภายในอาคารเท่านั้น โปรดเก็บแบตเตอรี่และอุปกรณ์ชาร์จไว้ในที่แห้ง

คำเตือนสำหรับการทำลายแบตเตอรี่: ความเสี่ยงจากการระเบิดหรือการได้รับสารพิษ

ข้อควรระวัง เพื่อลดความเสี่ยงของความเสียหาย

ของอุปกรณ์

- หลีกเลี่ยงการใช้อุปกรณ์เพื่อจุดจับวัตถุที่มีความคมเนื่องจากอาจทำให้เกิดความเสียหายต่ออุปกรณ์ได้
- เก็บอุปกรณ์ในที่ร่มและแห้ง ห้ามให้อุปกรณ์สัมผัสกับอุณหภูมิที่เย็นจัดหรือของเหลว
- เพื่อช่วยลดเวลาในการตากอุปกรณ์ให้แห้ง พื้นที่ตากควรมีการระบายอากาศที่ดี
- เพื่อช่วยป้องกันอุปกรณ์ไม่ให้สัมผัสกับสัตว์เลี้ยง ควรนำเด็กและสัตว์เลี้ยงออกจากอุปกรณ์จนกว่าจะแห้งสนิท
- โปรดตรวจสอบ ติดตามการรับประกัน และคำแนะนำของผู้ผลิตที่เกี่ยวข้องก่อนการใช้งานอุปกรณ์
- ห้ามเก็บสารละลายในถังของอุปกรณ์



การประกอบอุปกรณ์

ห้ามชาร์จแบตเตอรี่กับแท่นชาร์จที่ไม่สามารถใช้งานซ้ำได้



คำเตือน



ห้ามใช้อุปกรณ์หากไม่ได้ประกอบอย่างสมบูรณ์หรือหากบางชิ้นส่วนหายไปหรือเสียหาย การใช้อุปกรณ์ที่ไม่ได้รับการประกอบอย่างถูกต้องและสมบูรณ์จะส่งผลให้เกิดการบาดเจ็บได้



ห้ามดัดแปลงอุปกรณ์ หรืออุปกรณ์เสริมที่ไม่ตรงกับคำแนะนำการใช้งานอุปกรณ์ เนื่องจากการดัดแปลงจะส่งผลกระทบต่อการทำงานของอุปกรณ์มีความผิดพลาดและอาจส่งผลกระทบต่อความปลอดภัยและการบาดเจ็บ

คำแนะนำการชาร์จแบตเตอรี่

ดูที่ภาพประกอบคู่มือการใช้งาน รูปที่ 1 หน้า 10 กรุณาชาร์จแบตเตอรี่ให้เต็มก่อนใช้งานครั้งแรก ขึ้นตอนนี้อาจใช้เวลาประมาณ 3 ชั่วโมง เนื่องจากข้อบังคับของรัฐบาลทำให้แบตเตอรี่ไม่ได้รับการชาร์จจนเต็มก่อนถึงมือผู้ใช้งาน

- ต่ออุปกรณ์ชาร์จเข้ากับปลั๊กไฟ
- ติดตั้งแบตเตอรี่กับแท่นชาร์จโดยใส่แบตเตอรี่ให้ตรงกับแท่นจ่ายไฟของแท่นชาร์จและเลื่อนแบตเตอรี่ใส่ในแท่นชาร์จ
- เมื่อทำการชาร์จ ไฟของแบตเตอรี่จะสว่างและกระพริบเพื่อแสดงสถานะการชาร์จ
- หากไฟที่แท่นชาร์จกะพริบเป็นสีแดงแสดงว่ามีข้อผิดพลาดเกิดขึ้นกับแบตเตอรี่หรือแท่นชาร์จ ให้ถอดแบตเตอรี่ออกจากแท่นชาร์จชาร์จแล้วลองอีกครั้ง หากไฟสีแดงยังปรากฏอยู่ กรุณาติดต่อฝ่ายบริการลูกค้าเพื่อขอรับทราบข้อมูลเพิ่มเติม

- เมื่อการชาร์จเสร็จสมบูรณ์ ไฟของแบตเตอรี่จะดับและไฟที่แท่นชาร์จจะสว่างขึ้น
- สำหรับการถอดแบตเตอรี่ออกจากแท่นชาร์จให้ถอดอุปกรณ์ออกช้า ๆ และดึงแบตเตอรี่กลับไปใช้อุปกรณ์
- อุณหภูมิของอุปกรณ์ขณะชาร์จแบตเตอรี่ควรอยู่ที่ 5-38 degree °C.
- แท่นชาร์จจะหยุดทำงานหากอุณหภูมิของอุปกรณ์ร้อนหรือเย็นเกินไป โดยจะมีสัญญาณไฟสีแดงปรากฏขึ้นและการชาร์จจะหยุดทำงานโดยอัตโนมัติ

การประกอบอุปกรณ์

ดูที่ภาพประกอบคู่มือการใช้งาน รูปที่ 1 หน้า 10

- ดันด้านจับของอุปกรณ์ให้เข้าที่
- เมื่อชาร์จเสร็จแล้ว ใส่แบตเตอรี่ลงในช่องใส่แบตเตอรี่โดยยกฝาครอบแบตเตอรี่ขึ้นและใส่แบตเตอรี่ให้ตรงกับขั้วไฟ จากนั้นขยับให้หลังล็อก

ใช้แบตเตอรี่ที่สามารถใช้ได้กับแท่นชาร์จเท่านั้น สำหรับใช้งานกับแท่นชาร์จเร็วไอออน สามารถดูได้ที่หน้า 8

การทำงานของอุปกรณ์



คำเตือน



ห้ามประมาทในการใช้อุปกรณ์ถึงแม้ว่าจะเคยใช้จนชินแล้ว เนื่องจากความประมาทในการใช้งานอาจก่อให้เกิดอันตรายสำหรับผู้ใช้งานได้



คำเตือน



ถอดแบตเตอรี่ออกจากอุปกรณ์ทุกครั้งเมื่อทำการประกอบชิ้นส่วนทำความสะอาดหรือเมื่อไม่ใช้งาน การถอดแบตเตอรี่จะป้องกันการเริ่มทำงานของอุปกรณ์โดยไม่มีตั้งใจซึ่งอาจทำให้ผู้ใช้งานบาดเจ็บสาหัส



คำเตือน



ห้ามใช้อุปกรณ์เสริมที่ไม่ได้รับการแนะนำจากผู้ผลิต อุปกรณ์นี้ การใช้อุปกรณ์เสริมที่ผู้ผลิตไม่ได้แนะนำอาจทำให้ผู้ใช้งานได้รับบาดเจ็บสาหัส



ข้อควรระวัง



ห้ามใช้อุปกรณ์เพื่อทำความสะอาดสัตว์เลี้ยง

ขั้นตอนการประกอบ Solution Tank

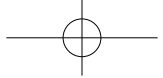
ดูที่ภาพประกอบคู่มือการใช้งาน รูปที่ 3 และ 4 หน้า 10

- ถอด Solution Tank ออกจากด้านหลังของอุปกรณ์โดยดึงแก๊งก์ขึ้นมา
- ถอดฝาอุปกรณ์ออก
- สำหรับการทำความสะอาดพื้นที่ขนาดใหญ่ (สูงสุด 600 ตารางฟุต) ให้เติมน้ำอุ่นลงในแก๊งก์น้ำภายในอุปกรณ์ จากนั้น เพิ่ม Hoover solution ลงไป
- สำหรับการทำความสะอาดพื้นที่ขนาดเล็ก (สูงสุด 300 ตารางฟุต) ให้เติมน้ำอุ่นลงในแก๊งก์น้ำภายในอุปกรณ์ จากนั้น เพิ่ม Hoover solution ลงไป
- ปิดฝาและติดตั้งแก๊งก์น้ำเข้ากับอุปกรณ์ จากนั้น ปิดฝาอุปกรณ์

การทำทำความสะอาดพื้น

ดูที่ภาพประกอบคู่มือการใช้งาน รูปที่ 5 และ 6 หน้า 10

- ปรับที่จับอุปกรณ์ให้ถนัดมือ และทำความสะอาดพื้นตามความถนัด
- กดปุ่มเพาเวอร์เพื่อเปิดเครื่อง กดปุ่ม MODE จนกระทั่งโหมดที่ต้องการแสดงขึ้นบนหน้าจอ
- โหมดการทำงานขั้นสูงจะให้ประสิทธิภาพสูงสุดสำหรับการทำความสะอาด การใช้งานโหมด ECO จะช่วยประหยัดแบตเตอรี่และสามารถทำความสะอาดได้ดีตามมาตรฐาน
- กดที่ปุ่มด้านบนเพื่อฉีดน้ำยาถูพื้น Hoover solution ได้ตามต้องการ
- แปร่งทำความสะอาดจะหมุนไปด้านหน้าและด้านหลังเพื่อให้ง่ายต่อการทำความสะอาดมีประสิทธิภาพสูงสุด



การทำงานของอุปกรณ์

• การทำความสะอาดพื้นที่สกปรกมากให้พื้น Hoover solution และทิ้งไว้ประมาณ 1-2 นาที จากนั้นค่อยใช้อุปกรณ์ทำความสะอาดเช็ดพื้นให้สะอาด

การนำน้ำที่สกปรกออกจากถังน้ำ ดูที่ภาพประกอบคู่มือการใช้งาน รูปที่ 7 หน้า 11

⚠ ข้อควรระวัง ⚠

สามารถใช้อุปกรณ์สำหรับทำความสะอาดของเหลวที่หกได้เล็กน้อย(1 แกลลอน หรือปริมาณของเหลวไม่เกิน 1 ใน 8)

⚠ คำเตือน ⚠

เพื่อลดความเสี่ยงต่อการบาดเจ็บจากการใช้งาน ควรปิดอุปกรณ์และถอดแบตเตอรี่ออกก่อนทำความสะอาด

⚠ ข้อควรระวัง ⚠

เมื่อทำความสะอาดพื้น ต้องแน่ใจว่าพื้นมีความเรียบไม่ควรใช้อุปกรณ์กับพื้นผิวที่มีความขรุขระ

- เมื่อน้ำในเต็มสิ่งสกปรกจะลอยขึ้นและเสียงการทำงานของอุปกรณ์จะเปลี่ยนไป
- เทน้ำสกปรกออกทันที การทำความสะอาดโดยไม่เทน้ำออกอาจส่งผลกระทบต่อประสิทธิภาพการทำงานของอุปกรณ์
- ในการถอดถังออกให้กดสลักปลดที่ด้านหน้าถังและดึงถังออกจากตัวเครื่อง
- จับฝาครอบและยกขึ้น
- จากนั้นเทน้ำออกและนำไปล้าง
- ใช้ผ้าปิดและติดตั้งถังบรรจุเข้ากับอุปกรณ์ให้ตรงล็อก
- ตรวจสอบให้แน่ใจว่าติดตั้งลูกลอยอย่างถูกต้องและสามารถใช้งานได้ตามปกติ

⚠ ข้อควรระวัง ⚠

ก่อนทำความสะอาดพรมควรตรวจสอบว่าชนิดของพรมสามารถได้รับการทำความสะอาดจากอุปกรณ์ประเภทนี้ได้ ก่อนทำความสะอาดควรตรวจสอบความคงทนของสี

⚠ คำเตือน ⚠

เมื่อดูดของเหลว ผู้ใช้งานควรตรวจสอบให้แน่ใจว่าไม่มีของเหลวขังอยู่ในอีปกรณ เนื่องจากของเหลวอาจทำให้อุปกรณ์ไม่สามารถใช้งานได้ รวมไปถึงผู้ใช้งานอาจได้รับบาดเจ็บ

การดูแลรักษา

อุปกรณ์นี้ไม่มีชิ้นส่วนที่สามารถซ่อมได้

หากอุปกรณ์ไม่ทำงานแสดงว่าชิ้นส่วนของอุปกรณ์อาจตกหล่น ชำรุด หรือตัน โปรดติดต่อฝ่ายบริการลูกค้า

การทำความสะอาดแปรงและหัวฉีด (Flush nozzle) ดูที่ภาพประกอบคู่มือการใช้งาน รูปที่ 9 หน้า 11

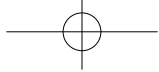
⚠ คำเตือน ⚠

เพื่อป้องกันความเสี่ยงจากการบาดเจ็บ – แปรงทำความสะอาดจะหยุดทำงานหากมีสิ่งแปลกปลอมเข้าไปในตัวอุปกรณ์ ผู้ใช้งานจะต้องปิดสวิตช์ไฟและน้ำแปรงทำความสะอาดก่อนเริ่มใช้งานอีกครั้ง

⚠ ข้อควรระวัง ⚠

อาจมีน้ำปริมาณเล็กน้อยซึมออกมาจากแปรงปิดด้านหน้าหรือด้านข้างหลังจากการใช้งาน เพื่อป้องกันการทำอันตรายต่อชีวิตหรือทรัพย์สินของท่าน (เช่น พื้นไม้หรือ พื้นลามิเนต) (A) กรุณาอย่ากั้นสินค้าไว้บนพื้นไม้หรือพื้นลามิเนต (B) กรุณาวางสินค้าไว้บนแท่นวางที่มากับตัวสินค้าเท่านั้น เพื่อกักเก็บน้ำที่อาจซึมออกมา

- ตวงน้ำ 5 ออนซ์
- เทน้ำลงในถาดล้าง
- วางชิ้นส่วนแปรงทำความสะอาดและหัวฉีดลงในถาด
- เปิดโหมดทำความสะอาด
- รอประมาณ 10-15 วินาทีจนกระทั่งน้ำถูกดึงออกจากถาด
- ทำซ้ำตามต้องการจนกว่าจะล้างแปรงและสิ่งสกปรกออกอย่างหมดจด



การดูแลรักษา

การดูแลรักษาแปรงและหัวฉีด (Flush nozzle)
ดูที่ภาพประกอบคู่มือการใช้งาน รูปที่ 9 หน้า 11



ข้อควรระวัง

เพื่อป้องกันความเสียหายจากการบาดเจ็บ – กรุณาปิดสวิตช์และถอดอุปกรณ์ออกจากแท่นชาร์จก่อนและขณะใช้งาน

- เมื่อแปรงถูกใช้จนสกปรก ถอดฝาปิดหัวฉีดออกโดยการบิดและยกออก
- ล้างฝาครอบหัวฉีดและตากให้แห้ง
- ยกอุปกรณ์ขึ้นเพื่อนำแปรงม้วนออก และวางในถาดปล่อยให้แห้งสนิทก่อนประกอบเข้ากับอุปกรณ์อีกครั้ง
- เช็ดเศษฝุ่นหรือความสกปรกที่เหลืออยู่ด้วยเศษผ้า
- การประกอบชิ้นส่วนอีกครั้งให้จัดแนวปลายแปรงม้วนเข้ากับด้านข้างของเก้าและล็อคให้เข้าที่โดยการกดที่ปลายอุปกรณ์
- ปิดหัวฉีดโดยการจัดตำแหน่งและกดลงจนกระทั่งล๊อค

การดูแลรักษาไส้กรอง
ดูที่ภาพประกอบคู่มือการใช้งาน รูปที่ 10 หน้า 11



คำเตือน

เพื่อป้องกันความเสียหายจากการบาดเจ็บ – กรุณาปิดสวิตช์และถอดอุปกรณ์ออกจากแท่นชาร์จก่อนและขณะใช้งาน

- ทำความสะอาดตัวกรองให้แห้งเป็นประจำเพื่อรักษาประสิทธิภาพตัวกรอง
- ถอดตัวกรองโดยการนำถังเก็บน้ำสกปรกออก กดสลักปลดล็อคที่ด้านหน้าถังและดึงถังออกจากตัวเครื่อง
- ยกอุปกรณ์ขึ้นเพื่อถอดตัวกรอง
- ชักตัวกรองด้วยน้ำอุ่นและผงซักฟอกอ่อน ๆ
- ตากให้แห้งสนิทก่อนประกอบใหม่ (ขั้นต่ำ 24 ชั่วโมง)

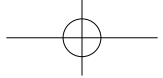


แจ้งให้ทราบ

ตัวป้องกันความร้อนได้รับการออกแบบมาในอุปกรณ์นี้เพื่อปกป้องอุปกรณ์จากความร้อนที่สูงเกินไป เมื่อตัวป้องกันความร้อนเปิดใช้งานตัวทำความสะอาดจะหยุดทำงาน

หากเหตุการณ์ดังกล่าวเกิดขึ้น ผู้ใช้งานต้องปฏิบัติดังต่อไปนี้

1. ปิดเครื่องและน้ำเบตเตอรีออก
2. นำน้ำสกปรกออก
3. ตรวจสอบแปรงว่ามีสิ่งกีดขวางอยู่หรือไม่
4. หลังจากถอดเบตเตอรีออกแล้ว รอให้มอเตอร์เย็นลงเป็นเวลา 30 นาที จากนั้น ใส่เบตเตอรีเข้ากับตัวเครื่องอีกครั้ง ตัวป้องกันความร้อนจะหยุดทำงานและการทำความสะอาดจะดำเนินการต่อ

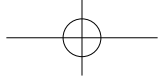


การแก้ไขปัญหา

ชิ้นส่วนที่ใหม่กับอุปกรณ์นี้ไม่สามารถซ่อมได้ หากอุปกรณ์ทำงานผิดปกติ ตกหล่น ชำรุด เสียหาย หรือเปียกน้ำ กรุณาติดต่อฝ่ายบริการลูกค้า

⚠ คำเตือน ⚠
เพื่อป้องกันความเสี่ยงจากการบาดเจ็บ – กรุณาปิดสวิตช์และถอดอุปกรณ์ออกจากแท่นชาร์จก่อนและขณะใช้งาน

ปัญหาที่พบ	สาเหตุ	วิธีการแก้ไข
ไม่มีละอองน้ำเมื่อสเปรย์ระหว่างทำความสะอาด	1. หัวฉีดของอุปกรณ์อุดตัน	1. ทำตามคำแนะนำในรูปแบบที่ 9 เพื่อถอดฝาครอบแปรงเช็ดหัวฉีดสเปรย์ที่ในสารละลายและเช็ดค้างคืน ตรวจสอบให้แน่ใจว่าปลายสเปรย์นั้นจมอยู่ในน้ำทั้งหมด (ใช้สารละลาย 20 ออนซ์ต่อน้ำหนึ่งควอร์ต) จากนั้น ชัดหัวฉีดสเปรย์ ล้างออกและนำไปตากให้แห้ง
	2. ไม่ได้ใส่น้ำยาทำความสะอาดลงใน Solution tank	2. เติมน้ำยาทำความสะอาดลงใน Solution tank
	3. ไม่ได้ติดตั้ง Solution tank อย่างถูกต้อง	3. กดปุ่ม "OFF" จากนั้นติดตั้งถังน้ำยาทำความสะอาดกับอุปกรณ์ให้ถูกต้อง
การดูดติดขัด	1. ถังเก็บน้ำสกปรกติดตั้งไม่ถูกต้อง	1. กดปุ่ม "OFF" จากนั้น ถอดและติดตั้งถังเก็บน้ำสกปรกให้ถูกต้อง
	2. ถังเก็บน้ำสกปรกเต็ม	2. กดปุ่ม "OFF" และเก็บน้ำสกปรกออก
	3. แปรงทำความสะอาดติดตั้งไม่ถูกต้อง	3. กดปุ่ม "OFF" ถอดล้อแปรงทำความสะอาดออก จากนั้น ติดเข้าไปใหม่ตามคำแนะนำในหน้า 5
	4. หัวฉีดด้านหลังแปรงทำความสะอาดอุดตัน	4. กดปุ่ม "OFF" ทำตามคำแนะนำการดูแลแปรงทำความสะอาดและฝาครอบในหน้า 5
	5. ตัวกรองอุดตัน	5. ทำความสะอาดและตากตัวกรองให้แห้งสนิท
แปรงทำความสะอาดใช้งานไม่ได้	1. ด้ามจับไม่ได้ถูกดึงมาใช้	1. ดึงด้ามจับแล้วเปิดเครื่องเพื่อให้แปรงทำความสะอาดเริ่มทำงาน
	2. แปรงทำความสะอาดติดตั้งไม่ถูกต้อง	2. กดปุ่ม "OFF" ทำตามคำแนะนำการดูแลแปรงทำความสะอาดและฝาครอบในหน้า 5
	3. ไม่ได้ชาร์จแบตเตอรี่	3. กดปุ่ม "OFF" ทำตามคำแนะนำการดูแลแปรงทำความสะอาดและฝาครอบในหน้า 5 ตรวจสอบให้แน่ใจว่าไม่มีสิ่งกีดขวางติดอยู่ที่แปรง
อุปกรณ์ไม่ทำงาน	1. แบตเตอรี่ไม่มีไฟ	1. ชาร์จแบตเตอรี่
	2. ด้ามจับไม่ได้ติดตั้งอย่างถูกต้อง	2. ถอดแบตเตอรี่และด้ามจับออกจากอุปกรณ์ จากนั้น ทำตามคำแนะนำสำหรับการประกอบอุปกรณ์ในหน้า 4
	3. มีสิ่งกีดขวางทำให้แปรงทำความสะอาดไม่สามารถเริ่มทำงานได้	3. กดปุ่ม "OFF" นำแบตเตอรี่ออกตามคำแนะนำการดูแลแปรงทำความสะอาดและฝาครอบในหน้า 5 ตรวจสอบให้แน่ใจว่าไม่มีสิ่งกีดขวางติดอยู่ที่แปรงถ้ายังมีปัญหาอยู่ ให้รอ 30 นาทีและใช้งานอีกครั้ง



ปัญหาที่พบ	สาเหตุ	วิธีการแก้ไข
มีการรั่วไหล	1. ฝาปิดถังน้ำยาทำความสะอาดปิดไม่แน่น	1. กดปุ่ม "OFF" นำถังน้ำยาทำความสะอาดออก ปิดฝาให้แน่นและติดเข้ากับอุปกรณ์อีกครั้ง
	2. ไม่ได้ติดตั้ง Solution tank อย่างถูกต้อง	2. กดปุ่ม "OFF" นำถังน้ำยาทำความสะอาดออก ติดเข้ากับอุปกรณ์อีกครั้ง

การแก้ไขปัญหา

พื้นแตก/บรุษหลังจากทำความสะอาดด้วยอุปกรณ์ (ไม่เรียบ)	1. ใส่น้ำยาทำความสะอาดเยอะเกินไป	1. ทำความสะอาดพื้นด้วยโหมด HIGH โดยไม่ใช้กรีกเกอร์เพื่อให้ น้ำยาทำความสะอาดออกมาไม่มากเกินไป
	2. กดปุ่ม "OFF" นำถังน้ำยาทำความสะอาดออก ติดเข้ากับอุปกรณ์อีกครั้ง	2. ใช้น้ำยาทำความสะอาดที่แนะนำโดย Hoover เท่านั้น
	3. ผสมน้ำยาทำความสะอาดในสัดส่วนที่ไม่ถูกต้อง	3. ทำตามคำแนะนำการเติม Solution tank ในหน้า 4 และทำความสะอาดพื้นอีกครั้ง
	4. ไม่ได้ล้างแปรงทำความสะอาดและตากให้แห้งก่อนใช้งาน	4. ทำตามคำแนะนำในการล้างแปรงทำความสะอาดในหน้า 5 และทำความสะอาดพื้นอีกครั้ง
ไฟที่เครื่องชาร์จจะพริบเป็นสีแดง แบตเตอรี่ชาร์จไม่เข้า	1. แบตเตอรี่มีความผิดปกติ	1. ถอดแบตเตอรี่ออกจากที่ชาร์จและลองชาร์จอีกครั้ง หากยังเป็นปัญหาอยู่กรุณาติดต่อฝ่ายบริการลูกค้าขอรับคำแนะนำ

อุปกรณ์อื่น ๆ

แบตเตอรี่ ONEPWR ทุกตัวสามารถใช้งานได้ดีกับทุกผลิตภัณฑ์ของ ONEPWR

Battery	Model Type	Rated Voltage	Rated Capacity	Cell Number
BH15030K	Li-Ion	18V	≤3.0Ah	5
BH25040K	Li-Ion	18V	≤4.0Ah	5

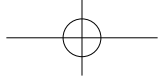
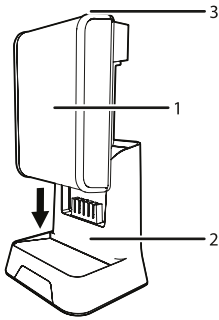
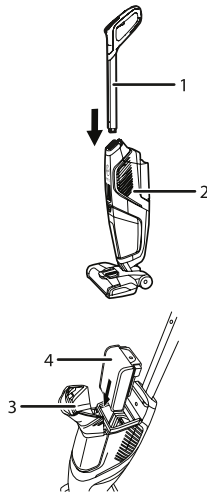


FIG. 1



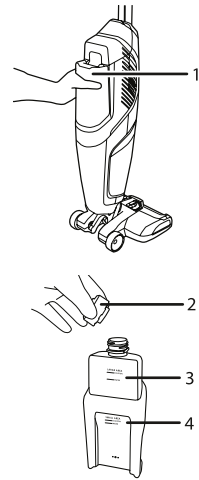
1. แดเตอร์ ONEPWR
2. แท่นชาร์จ
3. ไฟแสดงการชาร์จ

FIG. 2



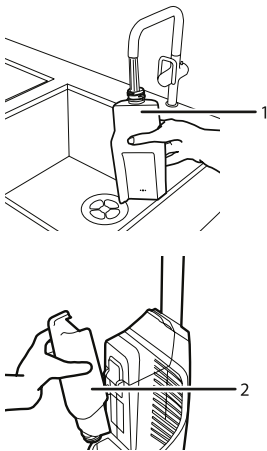
1. ด้ามจับ
2. ตัวเครื่อง
3. ฟากแดเตอร์
4. แดเตอร์ ONEPWR

FIG. 3



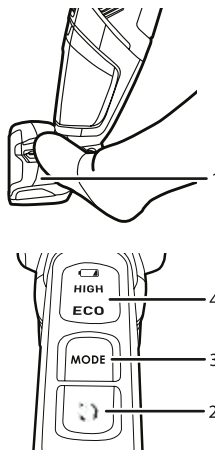
1. Solution Tank
2. ฟา
3. ช่องเติมน้ำยาสำหรับพื้นที่ขนาดใหญ่
4. ช่องเติมน้ำยาสำหรับพื้นที่ขนาดเล็ก

FIG. 4



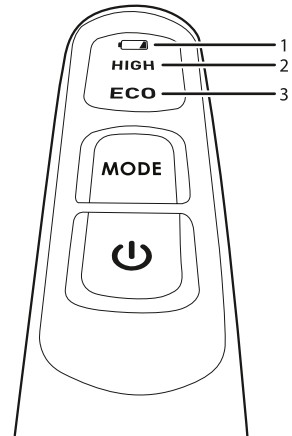
1. เติมน้ำ solution tank
2. ติดตั้งแก๊งก์กับอุปกรณ์

FIG. 5



1. แดเตอร์ ONEPWR
2. ปุ่ม Power
3. ปุ่ม MODE
4. จอแสดงผล

FIG. 6



1. จอแสดงแดเตอร์
2. โหมด HIGH - ใช้ทำความสะอาดพื้นที่กว้าง
3. โหมด ECO - ใช้ทำความสะอาดพื้นที่ทั่วไป

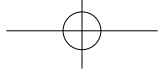
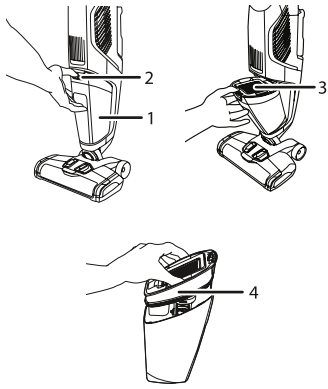
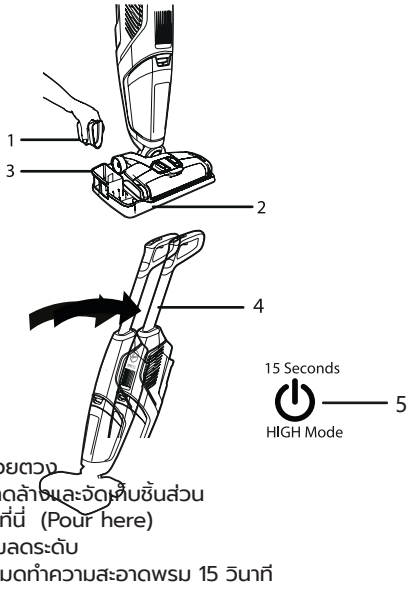


FIG. 7



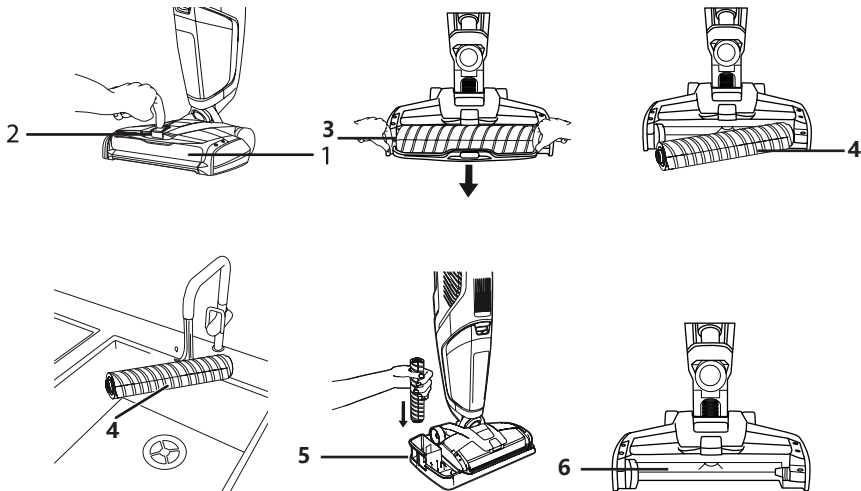
1. ดึงเก็บน้ำสกปรก
2. ที่ปลดลิ้น
3. ตัวกรอง
4. ฝาถังน้ำสกปรก

FIG. 8



1. ถ้วยตวง
2. ถาดล้างและจัดเก็บชิ้นส่วน
3. เเท่ที่นี่ (Pour here)
4. ปุ่มลดระดับ
5. โหมดทำความสะอาด 15 วินาที

FIG. 9



1. ฝาครอบแปรงทำความสะอาด
2. ที่ปลดฝาครอบแปรงทำความสะอาด
3. แก็บบ้วนแปรงทำความสะอาด
4. แปรงทำความสะอาด
5. แปรงม้วนแปรงม้วนขึ้นอบแห้ง
6. การทำความสะอาด Brush Roll Cover

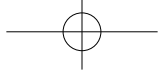
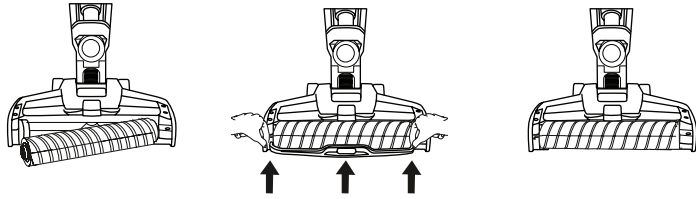
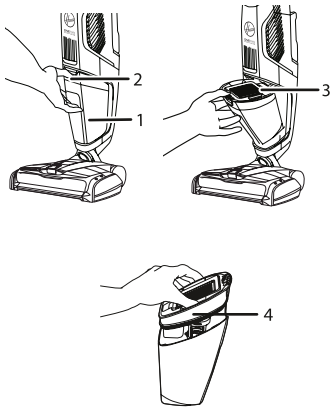


FIG.10



1. แกะที่เก็บน้ำสกปรก
2. ที่ปลดล็อก
3. ตัวกรอง
4. แกะที่ตัวกรอง
5. ล้อหมุนแปรงทำความสะอาดแบบลูกกลิ้ง
6. ฝาครอบแปรงทำความสะอาดแบบลูกกลิ้ง

FIG.11



1. แกะที่เก็บน้ำสกปรก
2. ที่ปลดล็อก
3. ตัวกรอง